

赤峰应用技术职业学院

..... Z H A O S H E N G J I A N Z H A N G
.....



2021年招生简章

2021NIANZHAOSHENGJIANZHANG





学院简介

赤峰应用技术职业学院是2020年4月经内蒙古自治区人民政府批准，2020年5月经国家教育部备案成立的全日制公办普通高等学校，是一所以培养高级应用型技术人才为办学目标的高等职业院校。学院现有农林、畜牧兽医、乡村建设与水利工程、信息技术、健康管理、现代服务与管理、文化艺术等七大专业群。开设畜牧兽医、护理、园林技术、水利工程、大数据与会计、空中乘务、大数据技术、医疗器械维护与管理等27个专业。

学院坚持以“立德树人”根本任务为引领，以服务区域经济社会发展和“乡村振兴”战略为办学方向，以就业为导向，以“产教融合，校企合作”为办学特色，以“新农科”为专业建设重点，以“培养高素质技术技能人才”为目标的办学理念，倾力打造“理念先进，开放共享，德技双馨，民主和谐，环境优雅”的新型高职院校。

学院坐落于赤峰市松山区查干沐沦大街与大宁路交叉口，位居城区，交通便利，地理条件优越。规划占地面积800亩，总建筑面积20.82万 m^2 ，建有教学楼、实训楼、公寓楼、图书馆、体育场、餐厅等教学基础设施，2023年全面竣工。新校园建成后将是一所空间集约、功能复合、生态健康、设施齐备、自由开放的花园式、智慧型、文化型校园。“世界杂交水稻之父”袁隆平院士对学校的发展寄予厚望，并为学校题写校名。

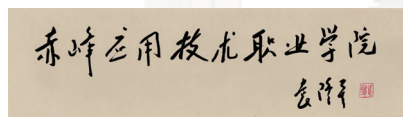
学院拥有一支以国家名师、省市级专业带头人、技能大师为引领，“双师型”教师为骨干，专业客座教授为补充的高素质师资队伍。现有教职工308人，其中副教授以上124人，硕士研究生76人，外聘客座教授和技能大师40余人，建有4个大师工作室。学院投资1.2亿元用于实训室建设，现有实训室70多个，实训设备3万余台（套）。目前已建成校内实训基地4个，校外实训基地40多个，附属医院1所。图书馆藏书16万余册。

学院秉承“以就业为中心，以技能培养为主线”的教育理念。摒弃以知识单向传授为主的传统教学模式，建立与岗位能力和职业标准相对接的课程体系，采取“项目教学”、“模块教学”等教学模式，推动“教学过程与生产过程”无缝对接。减少理论课时，加大实训和实践力度，让学生走出教室，在实践中历练技能，形成本领。

学院牢固树立新型学生发展观，办适合的教育，坚持“成才先成人”的思想，践行“人无全才，人人有才”的德育理念，把“让每个孩子都有人生出彩的机会”落到实处。实施提升学生自信的“亮点工程”，挖掘每位学生的优点，重塑学生信心。开展以育人为本的学生活动和多种多样的社团活动，为学生提供拓展爱好、发挥特长、锻炼技能的平台，让学生在其中放飞自我，促进学生个性化、多元化发展。构建民主、自由、平等的校园环境氛围，打造活力四射的青春校园。

学院坚持以培养“高级技术技能型人才”为人才培养目标，突出“校企融合”和“就业导向”特色，企业深度参与学生培养全过程，倾力打造“先就业，后招生”的学生就业模式。目前，我院与华为技术有限公司、山东威高集团、山东澳亚牧业集团、江西正邦科技、赤峰市中医蒙医医院、赤峰学院附属医院等30多家知名企业签订了合作办学协议，搭建了稳定的就业平台，确保每位学生毕业后都能找到理想的工作。

学院将全力打通升学与就业渠道，让莘莘学子实现升学深造和高标准就业的美好梦想。



袁隆平院士为学院题写校名



规划建设实训楼



规划建设宿舍楼



规划建设餐厅

赤峰应用技术职业学院 2021 年统招招生计划

院校代码	招生专业	招生计划	学费（元/年）	招考类型	专业代号
N88	动物医学	30	5000	普通文科	A5
				普通理科	A5
				牧医类	C4
N88	畜牧兽医	10	5000	普通文科	A1
				普通理科	A1
				牧医类	B8
N88	护理	30	5000	普通文科	A7
				普通理科	A7
				医学类	C5
N88	大数据与会计	20	5000	普通文科	A4
				普通理科	A4
				计算机类	C2
				财会类	D8

注：1. 实际招生计划以内蒙古招生考试信息网公布计划为准。
2. 报考护理专业的考生应无色盲、色弱、肢体残疾或传染病等缺陷。

助学奖学政策

我院认真执行国家和自治区有关资助政策。为鼓励优秀学生和资助贫困学生设立以下资助办法：

一、奖学金

1. 国家奖学金 8000 元 / 人 / 年。
2. 国家励志奖学金 5000 元 / 人 / 年（覆盖面 3.3%）。
3. 内蒙古自治区奖学金 6000 元 / 人 / 年（每年奖励学生 1500 名，与国家奖学金不重复享受）。
4. 内蒙古自治区励志奖学金 4000 元 / 人 / 年（资助面为在校生总数的 5%，与以上奖学金不重复享受）。

二、助学金

1. 国家助学金 3300 元 / 人 / 年（资助比例为在校生的 30.8%）。
2. 家庭经济困难学生入学资助金 6000 元 / 人 / 年（城乡低保家庭子女和孤儿学生，累计资助不超 18000 元）。
3. 家庭经济困难新生可申请入学资助金（500 元），用于一次性补助入校报到的交通费和短期生活费。
4. 家庭经济特别困难的新生可以通过“绿色通道”优先办理入学手续，学院资助部门采取不同措施给予资助。

三、助学贷款：

学院按国家政策为经济困难学生办理生源地助学贷款（在校期间免息），贷款额度按国家有关政策执行。

畜牧兽医系

畜牧兽医系距今已有 63 年的办学史，是赤峰地区历史最悠久、底蕴最深厚、办学实力最雄厚的专业系部，是学院唯一使用蒙汉两种语言授课的专业系部，畜牧兽医专业是自治区首批精品示范骨干专业。该系始终秉承以专业内涵建设为核心，以培养德技并修的高素质技能型人才为培养目标的办学理念，累计为社会培养畜牧兽医专业高素质技术技能人才 7500 余名，为赤峰市畜牧业健康发展做出了突出贡献。

该系师资力量雄厚，拥有一支结构合理、专兼结合、师德师风好、教学水平高、专业能力强、具有创新精神、充满活力的高水平“双师型”专业教学团队。现有专兼职教师 43 人，其中高级讲师 24 人，讲师 8 人，兽医技师 1 人；双师型教师 25 人；博士 1 人，硕士学位 10 人；国家执业兽医师 10 人；自治区级学科专业带头人 2 人，全国农业职业教育教学名师 1 人，黄炎培职业教育优秀教学名师 1 名，自治区级教学能手 2 名，市级教学能手 4 人；国家级职业技能鉴定考评员 20 人，赤峰市动物疫病净化评估专家 1 人；赤峰市三区科技服务人才 9 人。

该系现有解剖生理实训室、病理寄生虫实训室、家畜繁殖实训室等 11 个理实一体化专业实训室，拥有赤峰市动物疾病诊治中心及国家农业部兽医系统认证的兽医生物安全实验室，该实验室是赤峰市功能最全面、特色最鲜明、服务最规范的综合性兽医实验室，拥有 150 台套先进的仪器设备，完全能够满足畜牧兽医专业实训教学，教师科学研究要求。该中心拥有兽医大师工作室，以名师带徒弟特色教学实践方式培养了一批又一批一线的兽医技能型人才。与山东澳亚牧场、圣牧高科、牧原、中粮集团等 30 多家农牧龙头企业建立了实训、就业、教师锻炼、项目开发、技术服务等稳定的校企合作基地。

动物医学

培养目标：本专业培养掌握基础兽医学、预防医学、临床兽医学等基本知识和基本技能，能够从事动物疾病诊治与疫病防控、畜牧兽医技术推广服务等工作的德技并修的高素质技能型人才。

核心课程：动物解剖、动物药理、动物病理、兽医临床诊疗技术、动物内科病、动物外产科病、动物传染病、动物防疫检疫、动物寄生虫病等课程。

就业方向：毕业生主要面向现代养殖龙头企业兽医技术岗位、动物医院执业兽医师岗位、伴侣动物医疗保健岗位、动保企业和饲料生产企业技术服务岗位等，从事家庭农牧场兽医技术服务工作。



动物医学专业实训

畜牧兽医

培养目标：本专业培养掌握动物养殖生产与管理、饲料配制、动物繁育、动物疾病诊断与治疗、动物疫病检测与防控等基本知识和技能，熟悉畜牧兽医专业相关法律法规，能够从事动物生产、动物疾病诊治与疫病防控、牧场管理及畜牧兽医技术推广服务等一线工作的高素质技能型人才。

核心课程：动物解剖、动物药理、动物病理、兽医临床诊疗技术、动物内科病、动物外产科、动物疫病、畜禽生产、动物营养与饲料加工、动物繁殖及现代化牧场规划设计等课程。

就业方向：毕业生主要面向现代养殖企业兽医岗位、规模化养殖场的饲养管理技术岗位、配种繁育技术岗位、大型饲料生产企业和动保企业的生产技术和售后服务岗位、动物医院（宠物医院）执业兽医师岗位等，从事家庭农牧场畜牧兽医技术服务工作。



畜牧兽医系招生联系人：陈老师 136 0476 0552

农林系

农林系源于 1958 年赤峰农牧学校建校时设立的农林专业，后来专业扩充更名为生物工程系，2021 年 3 月更名为农林系。农林系设有休闲农业经营与管理、园林技术、园艺技术 3 个专业，拥有一支师德高尚、业务精湛、素质优良、结构合理且能够胜任专业教学与科研工作的教师队伍，现有专职教师 24 人，其中高级讲师 11 人，讲师 9 人，助理讲师 4 人，“双师型”教师 10 人，同时设有大师工作室。

农林系校外实训基地共有 60 亩（其中温室 12000 平方米，室外 15000 平方米），并设有实训教室、科研工作室，真正实现了理实一体化教学；校内主要建有植物栽培生理生化、微生物与土肥和植物病虫害防控等实训室。农林系现与和润农业高新科技产业开发有限公司等大型企业达成了校企合作，实现了实训、实习、就业阶梯式培养模式，高度重视产学研结合办学，以培养学生基本理论和专业技能为重点，努力提升学生的实践能力、创新能力和创业意识，积极引导学生投身农林业，以科技服务投身于地方经济发展，充分发挥大学生服务地方经济的社会效能。

» 园艺技术

培养目标：本专业培养德、智、体、美全面发展，具有良好职业道德和人文素养，掌握园艺植物生产、管理、经营等基本知识，具备园艺植物栽培、养护管理、组织生产与技术文本撰写、园艺设施、农机使用与维护及市场营销能力，从事园艺植物栽培、养护、育种及良种繁育、应用性试验、科技开发和农业技术推广等工作的高素质技术技能人才。

核心课程：园艺植物病虫害防治、果树生产技术、蔬菜生产技术、花卉生产技术、园艺植物育种、食用菌栽培、园艺产品贮藏保鲜等课程。

就业方向：毕业生主要面向园艺产品生产、农业企业、农作物病虫害防治岗位群，从事园艺产品生产、种苗繁育、田间生产试验、园艺产品储运加工、园艺及农资产品销售、农资生产企业综合管理等工作。

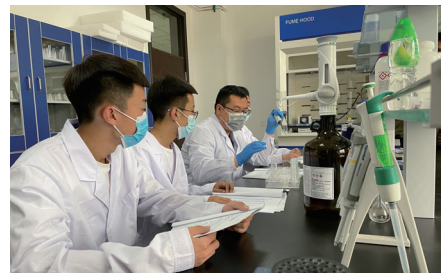
» 园林技术

培养目标：本专业培养掌握园林植物与观赏园艺、园林规划与设计、园林施工与管理等方面的基本理论知识，具备园林植物识别与繁育、园林植物病虫害防治、园林植物绿化与养护、园林花卉苗圃建设、常见中小型绿地规划设计、园林工程与管理等基本专业技能，能在城市建设、园林、房地产等部门及企事业单位从事城镇园林绿地、风景区、森林公园等规划设计、园林工程管理、园林植物栽培与养护等工作的高素质技术人才。

核心课程：植物生长与环境、园林植物识别与应用、园林植物保护、园林树木栽培技术、园林植物配置与造景等课程。

就业方向：毕业生主要面向城乡园林绿化部门、公园、景观设计施工、现代观光农业等单位，从事园林绿化工程规划设计及施工管理、园林植物及花卉的繁育与养护、园林植物病虫害检疫与防治工作以及相关领域的生产、营销和管理等工作。

农林系招生联系人：赵老师 180 0476 4015



园艺技术专业实训



园林技术专业实训

现代服务与管理系

现代服务与管理系前身是赤峰农牧学校经济管理系，成立于1985年，2021年3月更名为现代服务与管理系，先后开设过农业经济管理、企业管理、会计、电子商务、高速铁路乘务、航空服务等专业，培养了三千多名管理人员及专业技术人员，为地方经济的发展做出了巨大贡献。

该系现有专业教师24人，其中硕士学位13人，学士学位（本科学历）11人；高级讲师12人，讲师8人，“双师型”教师13人；其中注册会计师2人，高级会计师1人，会计师5人，经济师2人。专业教师教学经验丰富，成绩突出，有自治区级教学名师2人，自治区级专业带头人1人，市级专业带头人3人，市级教学能手2人，自治区级、市级技能大赛优秀指导教师4人。现有会统、管理、服务3个教研室。发表专业论文40余篇，专著书籍2册，参编教材8部，参与课题研究6项，整个教学团队凝心聚力，治学严谨，勇于创新，多次被学校评为先进集体。

该系教育教学设备齐全，拥有大数据财务共享实训室、商业实战模型、财会模拟实训室、会计手工模拟实训室、模拟银行、客舱服务模拟实训室、安检实训室、形体实训室、化妆实训室等9个校内实训室和12家校外实训基地，创造真实和仿真的职业环境，让学生在校期间就能到“真实的企业环境”中工作，更好地将理论与实践相结合，缩短学生从毕业到进入工作岗位的心理转换期，为企业、社会培养所需的应用型人才。



➤ 大数据与会计（原专业名称：会计）

培养目标：本专业培养掌握会计基本理论和方法，熟悉经济、管理等相关知识，精通会计业务核算和会计信息技术应用，能够胜任企、事业单位出纳、会计、办税等岗位，尤其是适应会计师事务所、税务师事务所、餐旅行业、商贸等企业从事财会、代理记账、财税咨询等工作，3-5年内能够胜任财务主管、财务经理等职位，5-10年后可以成为会计师、高级会计师、注册会计师等高素质技术技能型专门人才。

核心课程：基础会计、农业经济管理、初级会计实务、会计信息系统、成本管理、Python 财务分析与可视化、财务管理实务、财务大数据分析、财务共享实务等课程。

就业方向：毕业生主要面向大、中、小型企业及乡、镇经管站、村，从事出纳、总账会计、成本会计、往来结算会计、代理记账、会计电算化、稽核等财务部门的相关岗位。



大数据与会计专业实训



➤ 空中乘务（校企合作企业：北京昊日天文化发展有限公司）

培养目标：本专业培养熟练地掌握民航空中服务操作与管理的基础知识和专业技能，具备从事国内外航空公司的空乘服务、地勤服务及民航商务工作的高端技能型人才。

核心课程：民航服务英语、普通话与播音技巧、服务心理、民航服务礼仪、民航客舱安全、民航客票销售、航空公司运营与管理、民航货物运输、旅客值机等课程。

就业方向：毕业生主要面向国内各大航空公司，从事客舱服务，空乘服务，候机楼票务，民航客运营销，旅客运送等工作；面向国内各大机场，从事候机楼管理、机场运营管理、值机与行李运输等工作。

注：报考空中乘务专业的考生应符合下列要求：身高男：1.72米以上；女：1.62米以上；五官端正，身材匀称，无明显疤痕、无纹身，气质形象好；裸眼视力不低于4.8（E字表）、1.0（C字表），无遗传病史。



空中乘务礼仪实训

现代服务与管理系招生联系人：唐老师 180 0113 6190

乡村建设与水利工程系

乡村建设与水利工程系源于1958年赤峰农牧学校建校时设立的水利系，后来由于专业名称变更，更名为建筑工程系，2006年赤峰市建筑技工学校整合并入后，建筑工程系迅猛发展，随着乡村振兴战略的实施，2021年3月更名为乡村建设与水利工程系。该系自成立以来为赤峰市及周边地区水利、建设行业培养了近万名专业技术人才。毕业生大多分配到水利、建设行政主管部门和施工企业，在市、旗县、乡镇任职的各级各类干部百余人，在内蒙古辽河工程局股份有限公司、内蒙古润得建设集团有限公司等知名企业任总经理、项目经理、技术负责人、八大员等职务的千余人，为赤峰市的水利、建设等行业做出了巨大贡献。

该系现有专业教师26人，其中硕士学位7人，学士学位（本科学历）17人，专科学历2人；高级讲师14人，讲师5人，“双师型”教师20人。专业教师教学经验丰富，成绩突出，有自治区级专业带头人1人，市级专业带头人2人，市级教学能手2人，国家级、自治区级、市级技能大赛优秀指导教师5人。

该系现有测量、BIM技术、建筑CAD、工程造价、无人机室内飞行等5个实训室和1个施工综合实训场（内设混凝土工、钢筋工、木工、砌筑工、抹灰工、架子工等工种的操作工位），预计到2022年校内实训室（实训场）的数量达10个。现与内蒙古润得建设集团有限公司、赤峰宏基建筑（集团）有限公司、内蒙古龙泽节水灌溉科技有限公司、内蒙古辽河工程局股份有限公司等知名企业建立了产教融合、校企合作关系，校外实训基地业已广泛建立。校内外完备的实训实践条件，为培养高素质技术技能人才奠定了坚实的基础。

» 水利工程

培养目标：本专业培养掌握水利工程专业知识和技术技能，从事水利工程的规划设计、施工、管理等工作的高素质技术技能人才。

核心课程：水利工程制图与识图、水利工程测量、水工建筑物、灌溉排水工程技术、水利工程施工与组织、水利工程造价、农村供水工程等课程。

就业方向：毕业生主要面向水利管理业、水利和水运建筑业、农业专业及辅助性活动行业、水利水电建筑工程行业，从事水利工程设计、施工和管理等工作。可在内蒙古龙泽节水灌溉科技有限公司、内蒙古辽河工程局股份有限公司、京蓝沐禾节水装备有限公司、北京世纪国源科技股份有限公司、青岛华水水利工程设计有限公司等企业就业。

» 无人机应用技术

培养目标：本专业培养掌握无人机基本知识、无人机操控、无人机组装与维修等技术技能，从事无人机测绘、无人机航拍、农业植保等工作的高素质技术技能人才。

核心课程：测绘CAD、测量技能实训、数字化测图、无人机测绘技术、无人机结构与系统、无人机飞行实训、无人机组装与维修、植保无人机与施药技术、无人机航拍技术等课程。

就业方向：毕业生面向测绘、农业植保等行业，从事无人机测绘操控、摄影测量、不动产测绘、无人机组装与维修等工作。可在内蒙古天蓝蓝航空科技有限公司、经天纬地（内蒙古）空间信息技术有限公司、南方测绘赤峰分公司、北京世纪国源科技股份有限公司等企业就业。



水利工程专业实训



无人机应用技术专业实训

乡村建设与水利工程系招生联系人：李老师 134 0487 7612

健康管理系

健康管理系于2020年7月成立，以“学以致用”的人才培养模式，为大健康时代培养社会需求的专业人才。注重教学与行业需求相结合，以岗位需求为目标，着重培养学生的综合素质和职业能力，使之成为具有一技之长、德才兼备的技能型专业人才。

该系拥有一支品德高尚、治学严谨、专业教学经验丰富的优秀教师团队。现有专、兼职教师30余人，其中教授1人，主任护师2人，自治区重点专业带头人1人；高级职称教师占25%，研究生教师比例占66%；聘请赤峰学院附属医院、赤峰市中医蒙医医院、赤峰肿瘤医院等医疗机构客座教授10余人。

该系教学设备先进，拥有教学一体化教室和解剖生理模拟实验室、显微镜室、基础护理实训室、生物化学实训室等多个专业实训室，承担护理实训课程的全部技能操作及护士行为规范的实训教学。实训室设有多功能护理床、高级成人护理模型、高级心肺复苏模型，以及鼻饲、灌肠、导尿、肌肉注射、口腔护理、输液臂等各种专项护理的仿真教学教具。2020年学院投入200余万元建成了医学基础实训室和护理专业实训室，2021年再次投入150余万元购置专业实训设备。预计2021年10月底新建9000余平方米的护理实训楼将投入教学使用。至此健康管理系专业实训室达到20余个，生均实训设备价值达到万元以上。

» 护 理

培养目标：本专业培养理想信念坚定，德、智、体、美、劳全面发展，具有一定科学文化水平，良好人文素养，高尚职业道德，创新意识和工匠精神，具有较强职业能力和可持续发展能力，在“以人为本”护理理念指导下，运用护理理论、护理知识、护理技能及沟通交流技巧等，满足病人生理、心理和治疗需要，在各级医疗、预防、保健机构从事临床护理、社区护理和健康保健等工作的应用型高级护理人才。

核心课程：健康评估、基础护理学、内科护理学、外科护理学、妇产科护理学、儿科护理学、急危重症护理学、老年护理学及临床综合护理实践等课程。

就业方向：毕业生主要面向区内外各级医院、社区医疗卫生服务等机构，从事疾病护理、预防保健等专业工作，如赤峰市中医蒙医医院、赤峰学院附属医院、赤峰学院第二附属医院、赤峰妇产医院等。

注：考生有色盲、色弱、肢体残疾或传染病不能报考本专业。



健康管理系招生联系人：曾老师 139 0101 2138

科技学院

为贯彻落实《国家职业教育改革实施方案》，进一步扩大开放办学力度，推动校企全面深度合作，促进产教融合、校企“二元”育人，在赤峰市政府大力支持下，赤峰应用技术职业学院与北京凡华教育科技有限公司强强联合，整合机电工程系和电子信息系，共同组建科技学院。

科技学院现有教职工51人，其中高级讲师11人，讲师13人。拥有电子信息、医疗器械和机电工程三个实训中心、20多个实训室，开设大数据技术、计算机应用技术、医疗器械维护与管理、信息安全技术与应用、跨境电子商务、人物形象设计、民航安全技术管理、空中安全保卫等专业。学院实行厚爱严管，突出学生主体，注重能力培养，成立了艺术团、礼仪队、书法协会、电竞社等多个学生社团，开展丰富多彩的校园文化活动，让活动成为学生展示自我的舞台，使学生在形式多样的校园文化中健康成长。学生在校可享受国家奖学金、国家励志奖学金、国家助学金、国家助学贷款等国家资助政策，另外学院还设立了企业助学金和勤工俭学岗位，帮助家庭经济困难的学生完成学业。

学院突出“校企融合”和“就业导向”特色。积极拓宽就业渠道，搭建了稳定的就业平台，企业深度参与人才培养全过程，实现了“先就业，后招生”的就业体制，为每位学生高端、高薪、体面就业提供有力保证，为向社会和市场输出更多适用型、紧缺型人才提供了重要保障。

计算机应用技术

培养目标：本专业培养具有良好职业道德和人文素质，掌握计算机及网络管理与维护、网页设计、平面设计、图形图像处理、软件编程、数据库管理与维护等相关知识和专业技能的高素质人才。

核心课程：软件工程、数据库、Adobe Photoshop、三维动画设计与制作、DreamWeaver、C语言程序设计、JAVA高级程序设计、静态网页制作等课程。

就业方向：毕业生主要面向互联网、网络维护管理、网页设计、平面设计、软件编程等领域，从事图形图像处理、广告设计、网站设计与开发、网络营销等工作，如华为技术有限公司、北京腾文科技有限公司、深圳央聚集团等。



计算机应用技术专业实训

医疗器械维护与管理

培养目标：本专业培养掌握医疗器械结构及工作原理，具备医疗器械的制造、维护、检测维修等基本技能，从事医疗器械制造、安装调试、质量检测、运行维护、产品销售及售后服务、技术管理等方面工作的高素质技能型人才。

核心课程：精密机械设计基础、电工电子技术、单片机原理及应用、医学基础、生物医学工程材料、生物医学检测技术、医学检验仪器、医用设备及耗材管理、医院设备及器械等课程。

就业方向：毕业生主要在医疗器械的管理机构、研发和生产企业、医疗卫生单位等，从事医疗器械设备的设计与制造、使用、维修、保养等工作，如山东威海威高集团、健康力（北京）医疗科技有限公司、山东医工医疗科技有限公司等。



医疗器械维护与管理专业实训

科技学院招生联系人：刘老师 0476-589 6647 199 4716 8123

文化艺术与基础教学系

文化艺术与基础教学系源于 1958 年赤峰农牧学校建校时期设立的基础部，秉承基础部的优良传统，坚持“以人为本”的教学理念，以“服务于教学”为宗旨，提升学生基础学科的核心素养，培养艺术类高素质技能型专业人才。文化艺术与基础教学系全体教师始终把提高自身综合素养放在工作首位，注重师德建设，积极进行教学改革和创新，在教学和科研工作方面取得了长足发展。整个教学团队积极向上，被赤峰市总工会授予“五一巾帼标兵岗”荣誉称号。

该系拥有一支结构合理、爱岗敬业、治学严谨、充满朝气的优秀教学团队。该教学团队拥有校内专任教师 53 人，其中，省级教学名师 3 人，校级教学名师 5 人，校级专业带头人 3 人，校级骨干教师 1 人；高级讲师 9 人，讲师 18 人；研究生学历 11 人；双师型教师 8 人，艺术类考级考评员资格证书（专业）3 人。文化艺术与基础教学系教师除承担本系教学任务外，还承担着全校的基础课和美育课教学任务。

该系校内教学设备齐全，拥有工艺美术实训室、平面设计实训室、钢琴实训室、舞蹈活动室、手工活动室、声乐视唱活动室、管乐排练室等十三个教学实践专用教室。校外拥有“紧密合作型”教学实践基地 10 余家；在“校企融合”与“就业导向”为特色的人才培养模式下，构建了理论与实践相结合的人才培养体系。为培养适应社会需求的基础扎实、技能过硬、具有创新思想和实践能力、适应性高的高素质艺术设计类专业人才奠定基础。

» 广告艺术设计

培养目标：本专业培养从事平面设计、网络美工、网页设计、界面设计、广告设计与制作以及管理工作的高素质技术技能人才。

主要课程：平面设计、Photoshop、UI 设计、插画/插图、图形语言、字体设计、设计编排、摄影摄像基础、新媒体创作与应用、市场营销、广告设计与策划等课程。

就业方向：毕业生主要面向新媒体公司、网络电商公司、出版社、电视台、广告公司、装饰装潢公司、企业广告宣传部、设计工作室，在广告设计、广告制作与策划等岗位，从事平面设计、影视设计、网络广告创作、策划、技术及其管理工作。



文化艺术与基础教学系招生联系人：赵老师 186 4832 1919

» 社团活动 让每个孩子都有人生出彩的机会



赤峰应用技术职业学院 2021 年中职招生计划

招生专业	培养方向	学制	招生计划	招生对象	升学途径	备注
畜禽生产技术 (蒙语授课) (原畜牧兽医专业)	就业、 对口升学	3 年	20	应、往届 初中毕业	升学途径有两种： 1、参加单独招生考试：学生按所学专业对应的报考类别在内蒙古招生考试信息网上进行单独考试招生网上报名，参加高职院校组织的单独考试招生，提前录取，毕业颁发全日制大专毕业证。 2、参加对口升学高考(统考)：学生按所学专业对应的报考类别在内蒙古招生考试信息网进行高考报名，参加全国统一高考后，按高考成绩在网上进行高考报考，升入区内相应的本、专科院校。	就业专业合作企业： 山东澳亚牧业集团、现代牧业集团、江西正邦科技股份有限公司、华为技术有限公司、北京腾文科技有限公司、深圳央聚集团等区内外知名企业。
畜禽生产技术 (原畜牧兽医专业)	就业、 对口升学	3 年	60	应、往届 初中毕业		
计算机游戏制作 (技工专业)	就业、 对口升学	3 年	80	应、往届 初中毕业		
计算机应用与维修 (技工专业)	就业、 对口升学	3 年	80	应、往届 初中毕业		
形象设计 (技工专业)	就业、 对口升学	3 年	40	应、往届 初中毕业		

入学须知

收费标准

- 免交学费、教材费
- 行李费：460 元（学校统一配备）
- 校服：460 元。
- 住宿费：100 元/年。

携带物品

- 身份证复印件五张，户口本（首页及本人页）复印件两张。
- 近期免冠浅蓝色背景浅色上衣照片一寸 8 张，二寸 4 张。
- 初中毕业生必须携带相应毕业证原件入学。

入学要求

入学新生要求年龄 15-22 周岁，身体健康，品德优良（凡是有纹身、发型奇异、被本校及其他学校开除者拒绝入学）。

优惠政策

- 根据自治区政府政策，所有入学新生免交学费和教材费。
- 进入我校学习的学生，每生每年最低可享受 1500 元的国家助学金。脱贫家庭学生、城乡低保学生、特困救助学生、孤儿学生、残疾学生以及家庭特别困难学生，可向学校提出申请，经过学校三级评审后，可享受每生每年 2000 元的国家助学金。涉农专业无需申请即可直接享受每生每年 2000 元的国家助学金。国家助学金可连续享受两年。
- 根据学生操行考核和学习成绩，在校学生总数的 60% 可享受学校综合奖学金，最高金额 1200 元/年。
- 学校免费为学生投保三年实责险和校责险。

开学时间：以录取通知书为准。届时我校在长途汽车站有接站车。

网报须知

应届初中毕业生
请于 2021 年 7
月 21 日—25 日
登录赤峰市中考
信息网 ([http://
www.cfszk.
net/](http://www.cfszk.net/)) 选报赤峰
农牧学校。



赤峰应用技术职业学院 2021 年五年制高职招生计划

中专招生专业	对接高职招生专业	学制	招生计划	招生对象	中专就读学校	备注
园艺技术	园艺技术	5 年	30	应届初中毕业	赤峰应用技术职业学院 校本部 (赤峰农牧学校)	1、学生前三年在所报中专就读学校学习,后两年免试进入赤峰应用技术职业学院学习,毕业颁发赤峰应用技术职业学院全日制大专毕业证。
园林技术	园林技术	5 年	30	应届初中毕业		
会计事务	大数据与会计	5 年	40	应届初中毕业		
航空服务	空中乘务	5 年	100	应届初中毕业		
艺术设计与制作	广告艺术设计	5 年	50	应届初中毕业		
水利水电工程施工	水利工程	5 年	30	应届初中毕业		
无人机操控与维护	无人机应用技术	5 年	30	应届初中毕业		
计算机应用	计算机应用技术	5 年	70	应届初中毕业		
医疗器械维修与营销	医疗器械维护与管理	5 年	40	应届初中毕业		
设施农业生产技术	园艺技术	5 年	40	应届初中毕业		
计算机应用	计算机应用技术	5 年	80	应届初中毕业	元宝山区职业教育培训中心	
旅游服务与管理	旅游管理	5 年	50	应届初中毕业	敖汉职教中心	
计算机应用	计算机应用技术	5 年	50	应届初中毕业		
计算机应用	大数据技术	5 年	40	应届初中毕业	赤峰第一职业中等专业学校	
数字媒体技术应用	数字媒体技术	5 年	60	应届初中毕业	松山区职教中心	
会计事务	大数据与会计	5 年	40	应届初中毕业		
计算机应用	计算机应用技术	5 年	25	应届初中毕业	赤峰华夏职业学校	
无人机操控与维护	无人机应用技术	5 年	30	应届初中毕业	赤峰建筑工程学校	
城镇建设	村镇建设与管理	5 年	40	应届初中毕业	巴林右旗大板职教中心	
园艺技术	园艺技术	5 年	50	应届初中毕业	林西县职业技术教育中心	
旅游服务与管理	旅游管理	5 年	35	应届初中毕业	赤峰卫生学校	
园艺技术	园艺技术	5 年	33	应届初中毕业		



学院地址: 赤峰市松山区查干沐沦大街与大宁路交叉口

学院网址: www.cfyyzy.cn 微信公众号: cfyyjszyxy

咨询电话: 0476-5893322 王老师 18648108928 李老师 13847662969 司老师 17704761239